

LE JOURNAL

Trimestriel de la résidence Saint
Antoine à AUTUN

octobre

/Novembre/Décembre 2022



sedna. 
FRANCE
L'EHPAD RÉSIDENTIEL

17 rue St Antoine
71400 AUTUN
TEL : 03 85 86 93 93

LA COMMUNICATION



AVANCEE DES TRAVAUX DU PASA

Installation de la cuisine



Un peu d'info

Poème d'hiver



Toile d'Hiver

La neige est si belle sur les arbres
lorsque s'empilent petit à petit
tous les flocons qui tombent du ciel

Tout est blanc et couleur d'écorce
et quelques oiseaux qui brillent comme des étoiles
au milieu de ce ciel de jour où le bleu est parti

Un rouge-gorge
Une mésange
Orange
virevoltent autour de la mangeoire

Et le grand pré est si blanc
Blanc
Comme une toile moelleuse
Comme une toile d'Hiver
Où les couleurs de vie
ne partiront jamais

Elodie Santos



JARDINAGE

QUE FAIRE AU JARDIN EN HIVER

En hiver, soignez et aménagez votre jardin

Cet automne a été particulièrement agréable grâce à un ensoleillement optimal, des températures clémentes et l'absence de vent : idéal pour notre jardin d'hiver.

Entre novembre et mars, le jardinier souffle un peu et conçoit, chez lui bien au chaud, les actions du printemps à venir. Mais garder un contact direct avec le jardin est essentiel. D'autant qu'il y a toujours des tâches à effectuer pour entretenir et aménager son outdoor.

Voici d'ailleurs les conseils du paysagiste Pierre Geeraerts.

Ramassez les feuilles et paillez en hiver

Voilà les arbres nus : continuez à ramasser toutes les feuilles mortes jusqu'aux dernières, de façon à avoir un jardin propre et à éviter l'accumulation de matière organique. Compostez-les ou utilisez-les comme paillage, en sélectionnant alors si besoin celles qui ne sont pas trop gorgées d'eau, en fonction de la météo. Le paillage protège le sol et l'enrichit (voyez comme le sol de la forêt n'est jamais nu). Paille, écorces, graviers, pouzzolane, ardoise, bâche tissée (laissant passer l'eau) : un large éventail de choix s'offre au jardinier.

D'un point de vue général, nettoyez aussi les massifs, les bassins d'ornement, les accessoires de jardin...

Hivernez les plantes les plus fragiles

S'il est nécessaire de rentrer en serre froide, voire en intérieur, les plantes les plus fragiles et exotiques, ou à taille spéciale comme en nuage, vous pouvez par contre laisser les plus robustes profiter de la météo, si cette dernière est clémente. Préparez simplement les voiles d'hivernage et autres protections pour pouvoir les couvrir dès que les températures chutent.

JARDINAGE

Plantez, semez, dégustez !

Au potager, les légumes d'hiver comme les salades, les choux, poireaux, panais et topinambours sont à récolter et déguster. Commencez aussi à réfléchir à votre plan potager pour un nouveau cycle, en mettant en place une rotation des cultures.

Quant aux semis, ils peuvent commencer à être mis en œuvre sous abris. S'il ne gèle pas en janvier, vous pouvez même planter quelques rosiers, arbres et arbustes caducs, ainsi que certains fruitiers et vivaces (sauf les annuelles), et en profiter pour bêcher un peu la terre alentours afin de l'aérer. Enfin, commencez à préparer les bulbes d'été.

Taillez (ou pas) en hiver

De façon générale, il est impératif de tailler hors gel. Au début de l'hiver, il est parfois encore possible d'éclaircir les plantes les plus vigoureuses, comme les grimpanes, les rosiers et des vivaces, qui sont restées encore belles au début de l'automne.

Par contre, la plupart des plantes à floraison estivale ont besoin de garder ce que l'on pourrait appeler « un petit pull » pour résister au froid : ne touchez donc plus aux fleurs d'hortensias ni aux graminées par exemple, et programmez la taille des arbustes plutôt à la sortie de l'hiver.

Souvenez-vous également que, côtés fruitiers, les arbres à noyau se taillent « en vert » tandis que ceux à pépins se taillent quand ils n'ont plus de feuilles.

Pour profiter à 100 % du jardin quand la nature se réveillera, il est bon de réaliser les gros travaux d'aménagement en hiver, toujours si le temps le permet : rénovation d'une allée, préparation du terrain pour une pelouse, une haie, une terrasse, un bassin... Enfin, veillez à prendre soin, aussi, de la bonne santé des oiseaux et autres petits habitants de votre jardin en leur mettant à disposition de l'eau et une nourriture adaptée, tout en leur construisant un abri pour les nuits les plus froides. Ils vous seront reconnaissants en restant à vos côtés même au début du printemps !

Un peu d'info



NOËL : les traditions gastronomiques des régions françaises

NOËL :

Tradition magique où la gastronomie a une place de choix.

Les 13 desserts provençaux

En Provence, la tradition s'invite plutôt à l'heure du dessert. Ils sont au nombre de treize et, se consomment le soir du Réveillon, après le « souper », et jusqu'au 26 décembre. Ce rituel est très codifié même si la composition varie d'un village à l'autre. Parmi les incontournables, se trouvent notamment « les quatre mendiants », en référence aux ordres religieux : les noix ou noisettes pour les augustins, les amandes pour les carmélites, les figues séchées l'ordre des Frères mineurs, et les raisins secs celui des dominicains. Les dattes symbolisent le Christ et les Rois Mages venus d'Orient. A cela, s'ajoute du nougat blanc, symbole du pénitent blanc, du nougat noir, le pénitent noir. Certains présentent à table du nougat rouge, parfumé à la rose. La pompe à huile figure aussi en bonne place. Ce gâteau parfumé à la fleur d'oranger se rompt avec les mains à la manière du Christ. Peuvent également s'ajouter à cette liste des calissons d'Aix-en-Provence, de la pâte de coing, des papillotes, des raisins, des clémentines, des oranges, des fruits confits...



La « coquille de Noël » dans le Nord

Elle se cache sous différents noms : la quéniole à Valenciennes ou la volaeren à Dunkerque. Plus généralement appelée « coquille de Noël », la délicieuse brioche se déguste au petit-déjeuner dans le Nord-Pas-de-Calais pendant le mois de décembre. La saison officielle débute avec la Saint-Nicolas, le 6 décembre. L'usage se retrouve aussi de l'autre côté de la frontière belge. Là encore sous différentes appellations : bonhomme, cougnolle ou encore cougnou. La « coquille de Noël » prend la forme de Christ emmailloté ce qui lui vaut d'être parfois désignée comme « pain de Jésus ». Cette tradition flamande est héritée de la seconde moitié du XVIème siècle. Un historien local mentionne sa présence à Lille dès 1579. A le croire, une viennoiserie « en forme de coquille » avait été jetée à la population du haut du beffroi à l'occasion des fêtes de la paix.



Un peu d'info

SUITE / les traditions gastronomiques

Les bredele alsaciens



C'est un pain au lait en forme de bonhomme consommé le jour de la Saint-Nicolas. Il est bien souvent accompagné du non moins réputé stollen ou du berawecka, pains riches en fruits secs et confits. Là encore, l'influence germanique se fait sentir. Elle est aussi présente le jour de Noël où l'oie remplace la dinde.

Le jambon de Noël antillais



Aux Antilles, en Guadeloupe comme en Martinique, c'est autour d'un incontournable jambon que se tiendra le repas de Noël. Il peut être servi en entrée ou en plat de résistance et se présente avec ou sans os. Ce jambon est recouvert d'une épaisse sauce sucrée salée, pimentée ou non, qui caramélise à la cuisson. Sa couenne est striée et parfois piquée ou non de clous de girofle. En plat de résistance, le jambon est accompagné de riz blanc, des pois ou d'un gratin de christophines. Boudins créoles et accras ne sont pas oubliés. Mais un repas de Noël ne serait pas complet sans son shrubb. Liqueur maison qui se prépare dès le mois d'octobre, en faisant macérer des écorces d'orange séchées dans du rhum blanc et du sucre.

En Bourgogne



On ne parlait pas du Père Noël en Bourgogne, mais du Père Janvier. Ce dernier dépose des cadeaux dans les poulies de forme aplatie déposées par les enfants. Le menu de Noël bourguignon est aussi bien particulier. Pas de saumon fumé ou de foie gras, mais des préparations culinaires à l'instar des escargots persillés, la fricassée de réussite ou les œufs meurette. Une autre tradition que l'on place un bois brûlé la nuit de Noël devant sa porte afin que la vierge vienne se réchauffer.

En Corse



En Corse, c'est un cabri qui fait office dinde de Noël. L'animal est né une quarantaine de jours plus tôt, il a été exclusivement nourri au lait maternel. Il est de préférence rôti au four ou à la broche dans l'ancre d'une cheminée. Certains le préféreront sous la forme de ragoût. Le cabri est toujours servi accompagné de polenta. La bûche à la châtaigne aura sa place à la fin du repas.

Les papillotes de Lyon



Cette tradition est née à Lyon dans le quartier des Terreaux à la fin XVIIème siècle. A l'aide de chocolats enveloppés d'un mot d'amour, le jeune employé d'un vendeur de confiseries eut l'idée de déclarer sa flamme à son amoureuse. De nos jours, les papillotes sont les confiseries traditionnelles des fêtes de Noël pour le plaisir de tous.

Merci à Mme QUENTIN pour les articles du journal

Un peu d'info

QUIZ sur l'Euro

L'EURO a fêté ses 20 ans

En 2002, la monnaie européenne fait son apparition dans les portefeuilles européens.

- 1) Combien y-a-t-il de pays dans la zone euro actuellement ?
 - A) 13 pays
 - B) 21 pays
 - C) 19 pays

- 2) Combien de citoyens européens utilisent aujourd'hui l'euro ?
 - A) 340 millions
 - B) 440 millions
 - C) 240 millions

- 3) Où se situe le siège de la banque centrale européenne, chargée de gérer l'Euro ?
 - A) Francfort
 - B) Bruxelles
 - C) Strasbourg

- 4) En janvier 1999, quelle était la valeur d'un euro en francs ?
 - A) 6,55957 francs
 - B) 5,55957 francs
 - C) 7,55957 francs

- 5) Combien valent 70, 00 € en francs
 - A) 30 F
 - B) 65,60 F
 - C) 130 F

- 6) Dans quelle ville française sont fabriquées les pièces françaises en Euros ?
 - A) Pessac (Gironde)
 - B) Rennes (Ille-et-Vilaine)
 - C) Dunkerque (Nord)

Du côté des animations

ATELIER PATISSERIE

PASA, UVP



Atelier pâtisserie en unité de vie protégée, les résidents ont souhaités faire un gâteau au yaourt, pommes et pépites de chocolat...un bon moment de partage, d'épluchage, préparation de la pâte et surtout 1 dégustation. Verdict gâteau excellent selon les résidents. Pour les résidents en texture mixée, il a été ajouté à leur yaourt nature un nappage chocolat qui a été fort apprécié.

Du côté des animations

Ça s'est passé chez nous !

EHPAD



Chaque mois nous organisons les anniversaires en chansons avec un intervenant, les résidents apprécies beaucoup

Du côté des animations

Ça s'est passé chez nous !

PASA



Atelier crêpes festif avec les résidents du PASA, préparation de la pâte le matin et dégustation avec de bonnes confitures l'après-midi, en musique...petit moment convivial autour de boissons fraîches et chaudes.

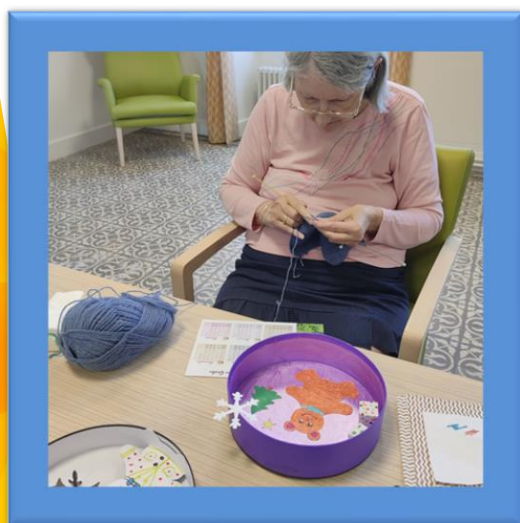


Du côté des animations

Ça s'est passé chez nous !

EHPAD

Ateliers créatifs de Noël, tricot, modélisme, coloriage, mandala les résidents apprécient de travailler avec leurs mains.



Du côté des animations

Ça s'est passé chez nous !

EHPAD



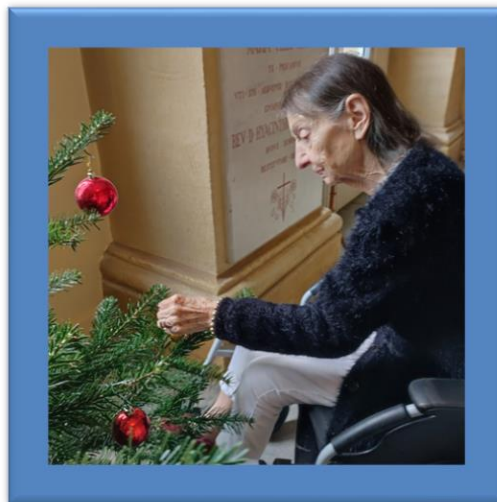
Rencontre avec la Résidence Foyer logement du parc Fleuri, nous alternons les rencontres, une fois nous nous déplaçons et la fois suivante ils viennent à la résidence St Antoine. Diverses activités au programme comme la marqueterie de paille, le café bavard, la danse assise, etc.



Du côté des animations

Ça s'est passé chez nous !

EHPAD



Mise en place des décorations de Noël avec les résidents.



Du côté des animations

Ça s'est passé chez nous !

EHPAD

Repas festif de Noël
résidents, familles,
personnel de la résidence
ont passé un bon moment.
Au programme chants,
danse, c'était la fête !



Du côté des animations

SUITE REPAS DE NOËL



Du côté des animations



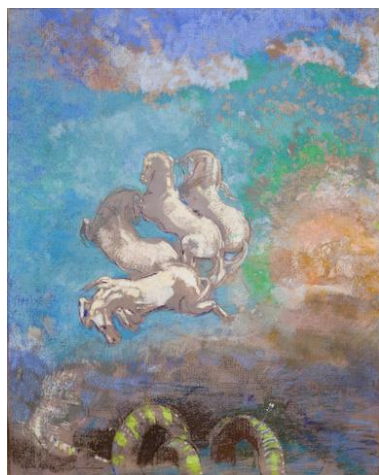
Du côté des animations

LUDOTHEQUE

EHPAD



**Après-midi jeux avec la
Ludothèque, moment
d'échanges très
agréable.**



Exposition

**Pastels du musée d'Orsay
Du 14 mars au 02 juillet 2023**

Odilon Redon

Le Char d'Apollon, vers 1910

Musée d'Orsay

© Musée d'Orsay, Dist. RMN-Grand

Palais / Patrice Schmidt

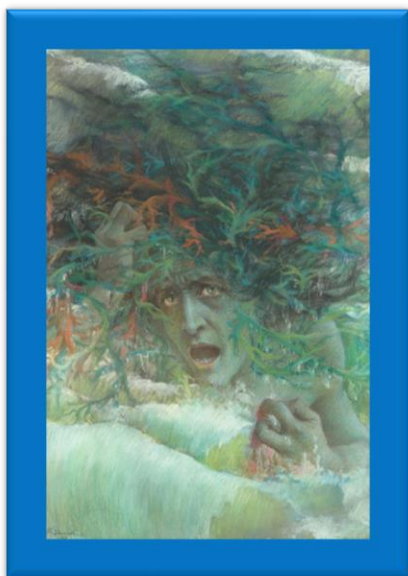
Le musée d'Orsay exposera au printemps 2023 une centaine des pastels de sa collection, riche d'environ 500 œuvres. La dernière exposition de cette ampleur consacrée aux pastels du musée, « Le Mystère et l'éclat », date déjà de 2009. Cette nouvelle présentation permettra au public de découvrir ou de redécouvrir ces bijoux de la collection où brillent les œuvres de Millet, Degas, Manet, Cassatt, Redon, Lévy-Dhurmer et bien d'autres.

Le XVIII^e siècle est considéré comme l'âge d'or du pastel. Ce médium sans égal pour rendre les effets de matière et le velouté de la carnation est alors souvent restreint au portrait. Passé de mode à la Révolution française, le pastel connaît une renaissance à partir de la moitié du XIX^e siècle jusqu'au début du XX^e. La gamme de pastels s'étend alors considérablement tant en termes de nuances que de textures, ouvrant ainsi la porte à tous types d'expérimentations. La collection du musée d'Orsay témoigne de ce renouveau de manière exceptionnelle.

Ni dessin, ni peinture, le pastel est un art singulier qui offre un rapport immédiat avec la matière. Constitué de pigments purs, il repose en suspension sur le grain du papier ou sur la toile. La vibration qui en résulte en fait sa beauté, mais aussi sa fragilité. Multiforme, il permet toutes les modulations, du vaporeux de l'estompe aux hachures les plus vigoureuses. Le pastel fait fusionner ligne et couleur, et il est significatif qu'un artiste comme Degas l'utilise de manière quasi-exclusive à partir de 1888-90, l'élection du médium marquant l'aboutissement de ses recherches assidues sur le dessin et la couleur.

L'exposition s'articulera autour de huit grands thèmes soulignant le renouveau du pastel à partir de la seconde moitié du XIX^e siècle. Du portrait, dans la continuité du XVIII^e siècle, aux chimères des artistes symbolistes en passant par le paysage ou les transformations sociales, le parcours rassemblera de nombreux artistes et mettra à l'honneur les œuvres de Millet, Degas, Lévy-Dhurmer, Redon, Mary Cassatt, et de nombreux pastellistes.

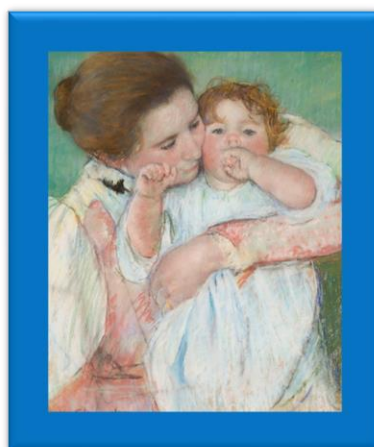
SUITE MUSEE



Lucien Lévy-Dhurmer
Méduse, en 1897
Musée d'Orsay
© RMN-Grand Palais (Musée d'Orsay) / Hervé Lewandowski



Jean-François Millet
Le bouquet de marguerites, vers 1871
Musée d'Orsay
Acquisition sur les arrérages du legs Dol-Lair, 1949
© RMN-Grand Palais (Musée d'Orsay) / Jean-Gilles Berizzi



Mary Cassatt
Mère et enfant sur fond vert ou Maternité, en 1897
Musée d'Orsay

Portrait d'Artiste

RAPHAËL nom francisé de Raffaello **Sanzio**

Peintre et architecte italien de la Haute Renaissance, né le 28 mars ou 6 avril 1483 à Urbino dans les Marches italiennes et mort le 6 avril 1520 à Rome

Son travail est admiré pour sa clarté de forme, sa facilité de composition et sa réalisation visuelle de l'idéal néoplatonicien de la grandeur humaine. Avec Michel-Ange et Léonard de Vinci, il forme la trinité traditionnelle des grands maîtres de cette période. Considéré comme l'un des plus grands artistes de tous les temps, son expérience est jugée comme profondément innovante pour ses nombreuses œuvres emblématiques et pour la manière dont elles ont été produites en utilisant un atelier très structuré et composé par de nombreux professionnels d'excellent niveau. La « manière » de Raphaël est d'une importance vitale pour le développement du langage artistique des siècles suivants à la fois pour l'émulation à travers ses collaborateurs qui ont perpétué sa langue pendant des décennies à travers l'Europe, recueillie par l'école du maniérisme, et par contraste à travers le rejet de l'œuvre Raphaélesque initiée par Le Caravage.

Son influence sur l'histoire de l'art occidental est particulièrement étendue. Établi comme modèle fondamental pour toutes les académies des beaux-arts jusqu'à la première moitié du XIX^e siècle, le mythe de Raphaël atteint l'avant-garde du XX^e siècle et l'art contemporain du XXI^e siècle, au point de toucher d'autres arts comme le cinéma et la bande dessinée.

Raphael est un artiste « à 360 degrés », car pendant sa courte vie, il est peintre, architecte et poète. Il est extrêmement productif, dirigeant un atelier inhabituellement important et, malgré sa mort prématurée à 37 ans, laisse un travail considérable. Beaucoup de ses œuvres se trouvent au Palais du Vatican, où les Chambres de Raphael ornées de fresques, sont considérées comme l'œuvre centrale de sa carrière. L'œuvre la plus connue est *l'École d'Athènes* dans la Chambre de la Signature. Après ses premières années à Rome, une grande partie de son travail a été exécutée par son atelier à partir de ses dessins, avec une perte de qualité considérable. Il a été extrêmement influent de son vivant, bien qu'en dehors de Rome, son travail soit surtout connu grâce à des estampes.

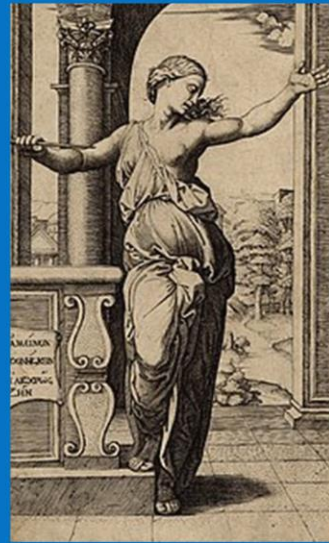
Après sa mort, l'influence de son grand rival Michel-Ange est plus répandue jusqu'aux XVIII^e et XIX^e siècles, lorsque les qualités plus sereines et harmonieuses de Raphaël sont à nouveau considérées comme des modèles de première importance. Sa carrière se décline en trois phases et trois styles décrits en premier par Giorgio Vasari : ses premières années en Ombrie, puis une période d'environ quatre ans (1504-1508) pendant laquelle il s'imprègne des traditions et innovations artistiques de Florence, suivie de ses douze dernières années trépidantes et triomphantes à Rome, travaillant pour deux papes et leurs proches collaborateurs.

Son père est le peintre de la cour du souverain de la petite ville hautement cultivée d'Urbino. Il meurt quand Raphael a onze ans, lequel semble avoir joué un rôle dans la gestion de l'atelier familial à partir de ce moment. Il se forme dans l'atelier du Pérugin et est décrit comme un « maître » pleinement formé en 1500. Il travaille dans ou pour plusieurs villes du nord de l'Italie jusqu'à ce qu'en 1508, il s'installe à Rome à l'invitation du pape, pour travailler au palais du Vatican. Il reçoit des commandes importantes dans la ville, et commence à intervenir aussi comme architecte. Il est encore à l'apogée de sa gloire à sa mort en 1520.

Portrait d'Artiste suite



Autoportrait avec un ami



Le Suicide de Lucrece, gravée par Raimondi d'après un dessin de

ART

Anniversaires

Octobre

Mr DANIEL Michel	17 Octobre
Mr BOICHE Lucien	18 Octobre



Novembre

Mr TERRIER Henri	03 Novembre
Mr CHEVALIER George	17 Novembre
Mme SIDI YACOUB Paulette	19 Novembre



Décembre

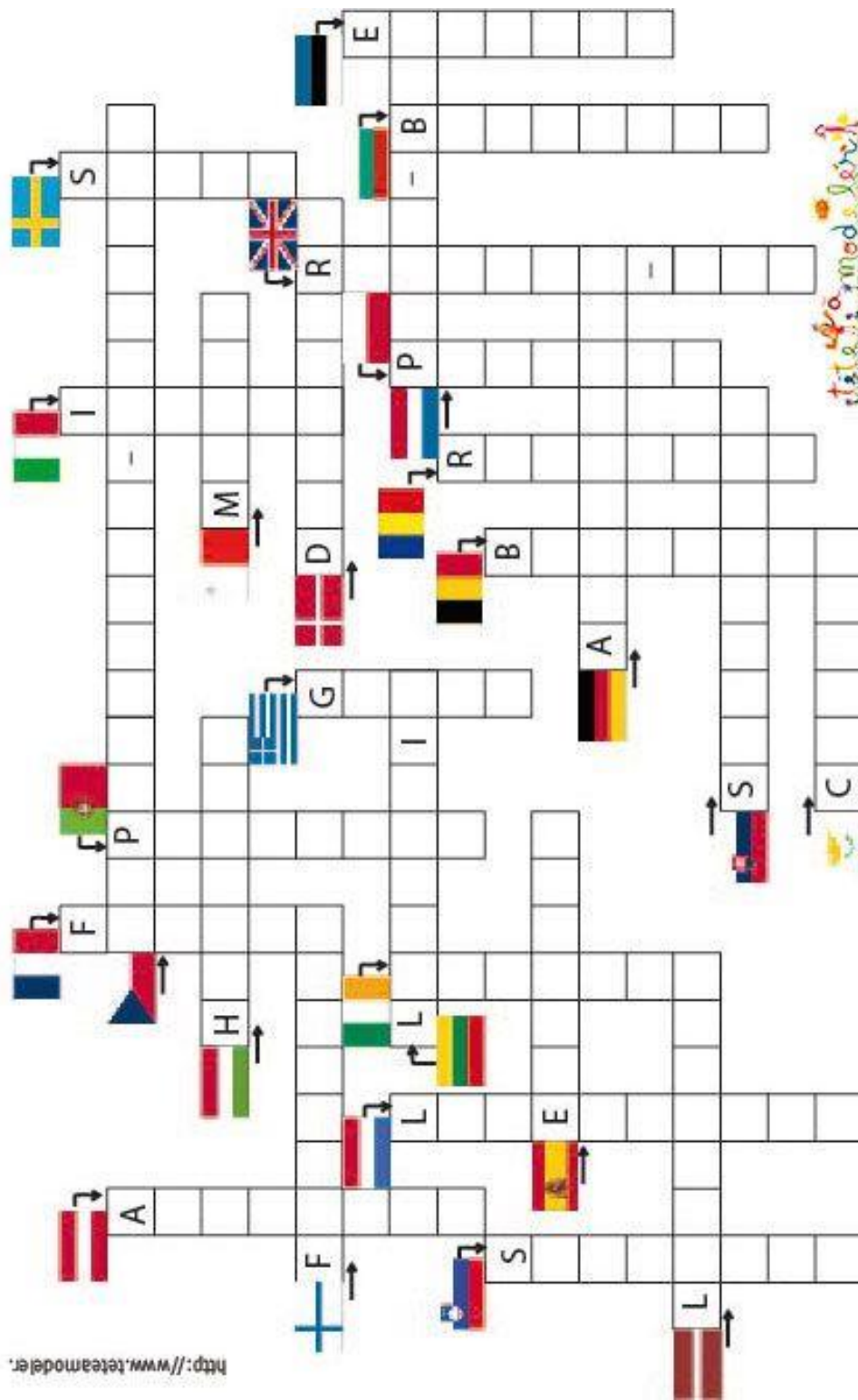
Pour ce jour particulier nous vous souhaitons un bon Anniversaire

Mme NICOL Pierrette	09 Décembre
Mme D'ANGLEJAN Yvette	10 Décembre
Mr BOIZOT Charles	14 Décembre
Mr DESSOLIN Jean-François	17 Décembre



Mots fléchés : Les Etats membres de l'Union Européenne et leurs drapeaux

<http://www.teteamodeler.com>



etats:romod:leval

